

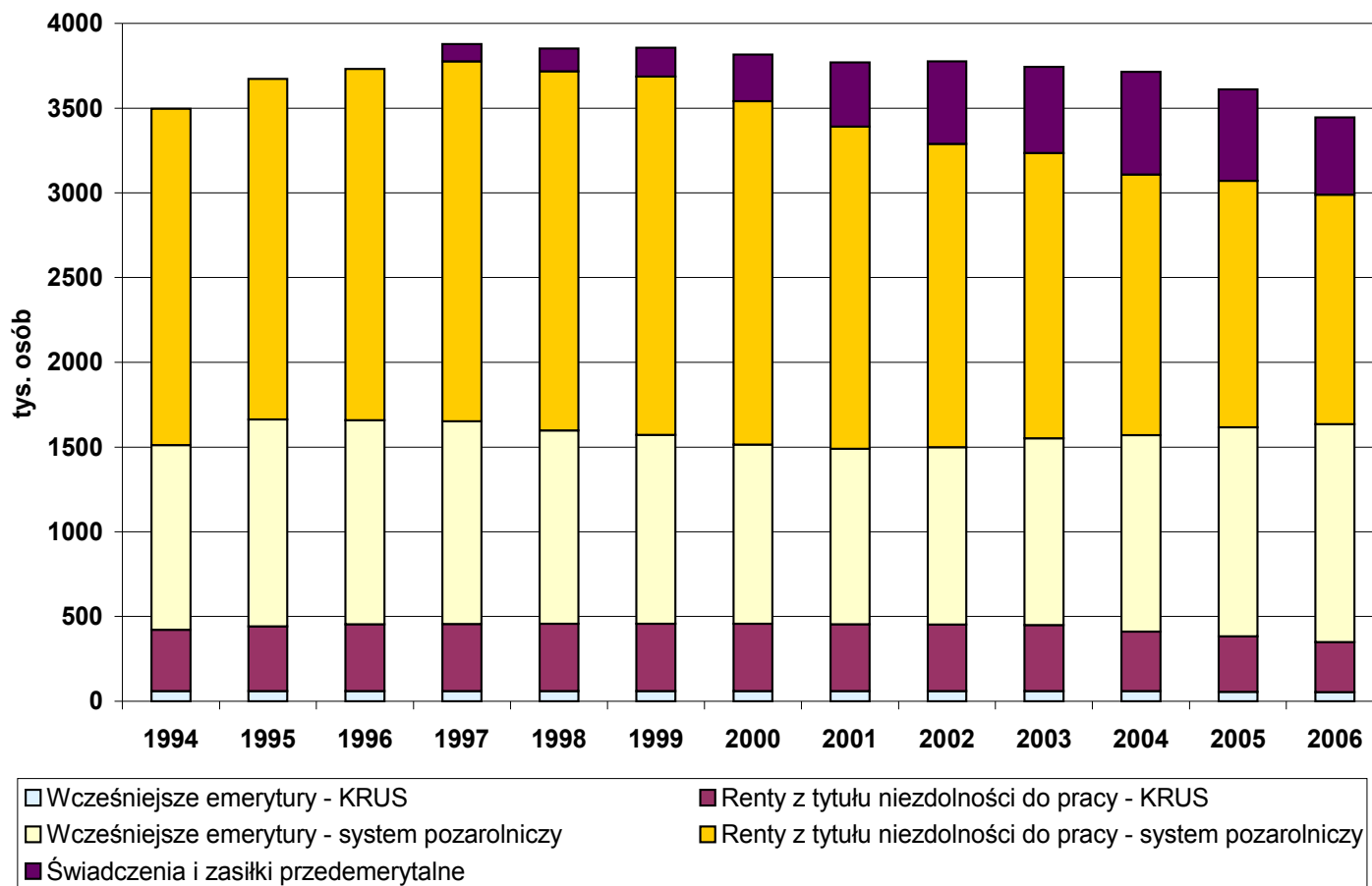
# **Cudu nie będzie, czyli ile kosztują nas wczesne emerytury**

Andrzej Rzońca      Wiktor Wojciechowski

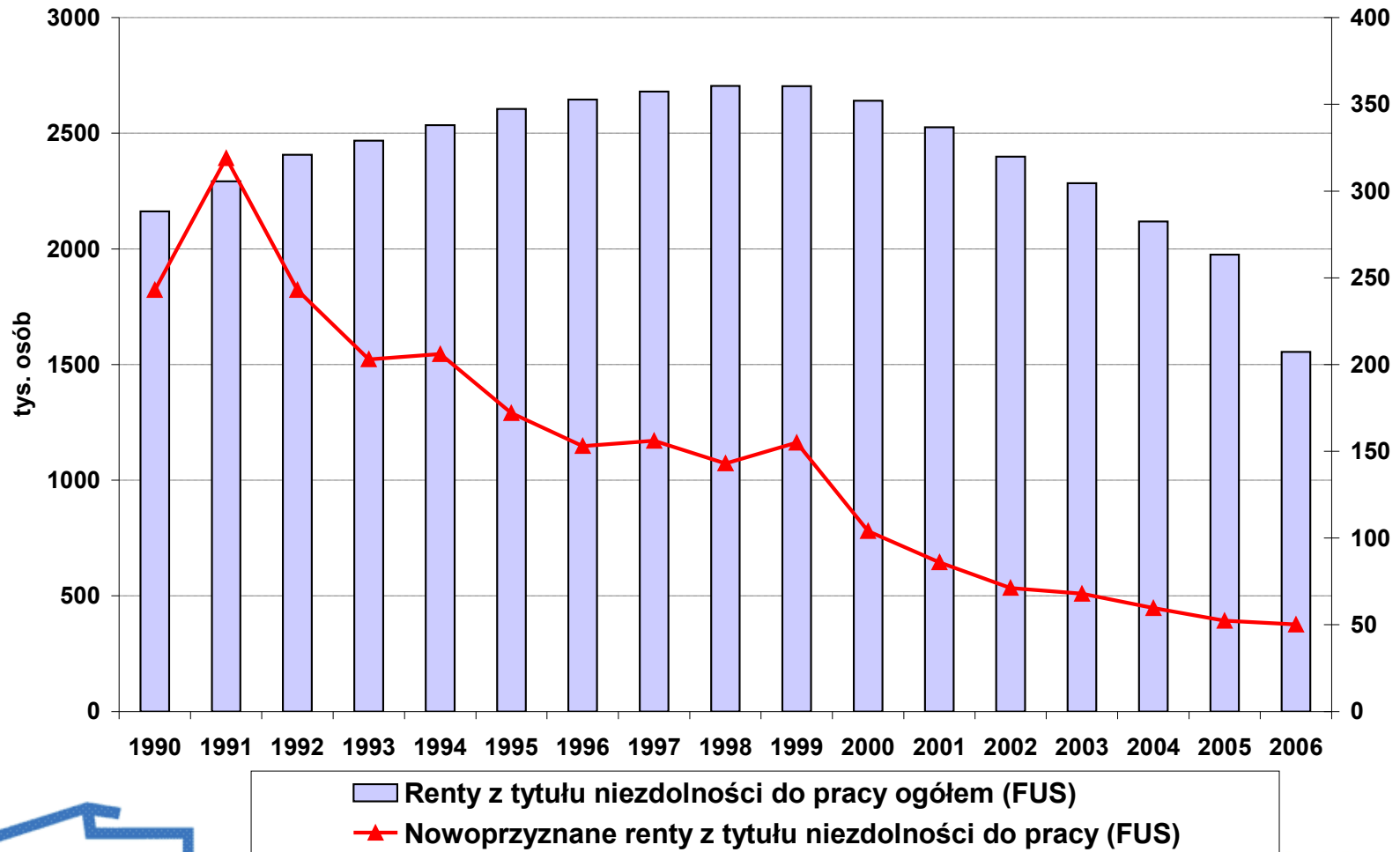
Warszawa, 29 lutego 2008 roku



# W Polsce jest prawie 3,5 mln osób w wieku produkcyjnym, które pobierają świadczenia osłabiające bodźce do pracy zawodowej.



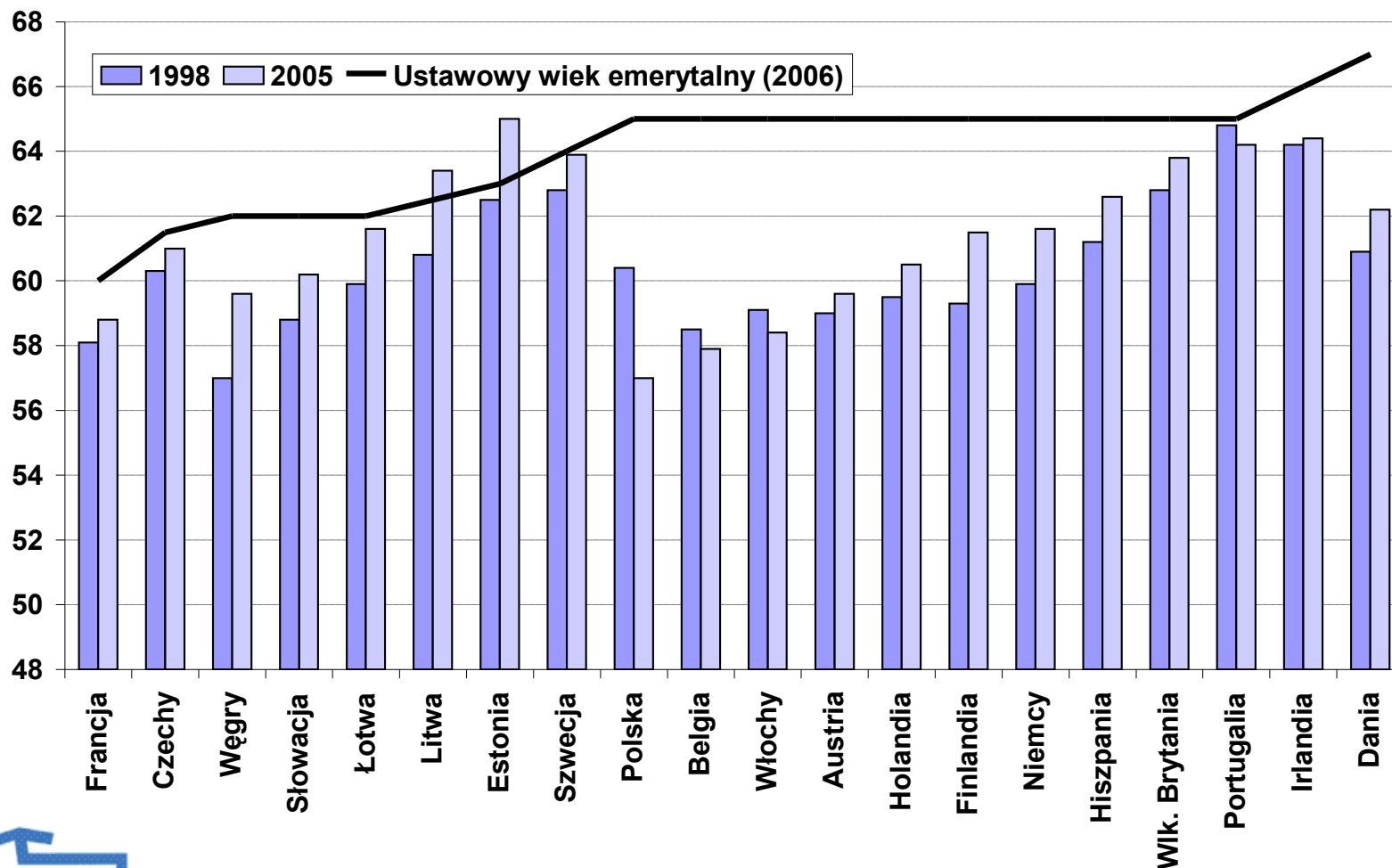
# System rent z tytułu niezdolności do pracy został znacząco uszczelniony w 1997 r.



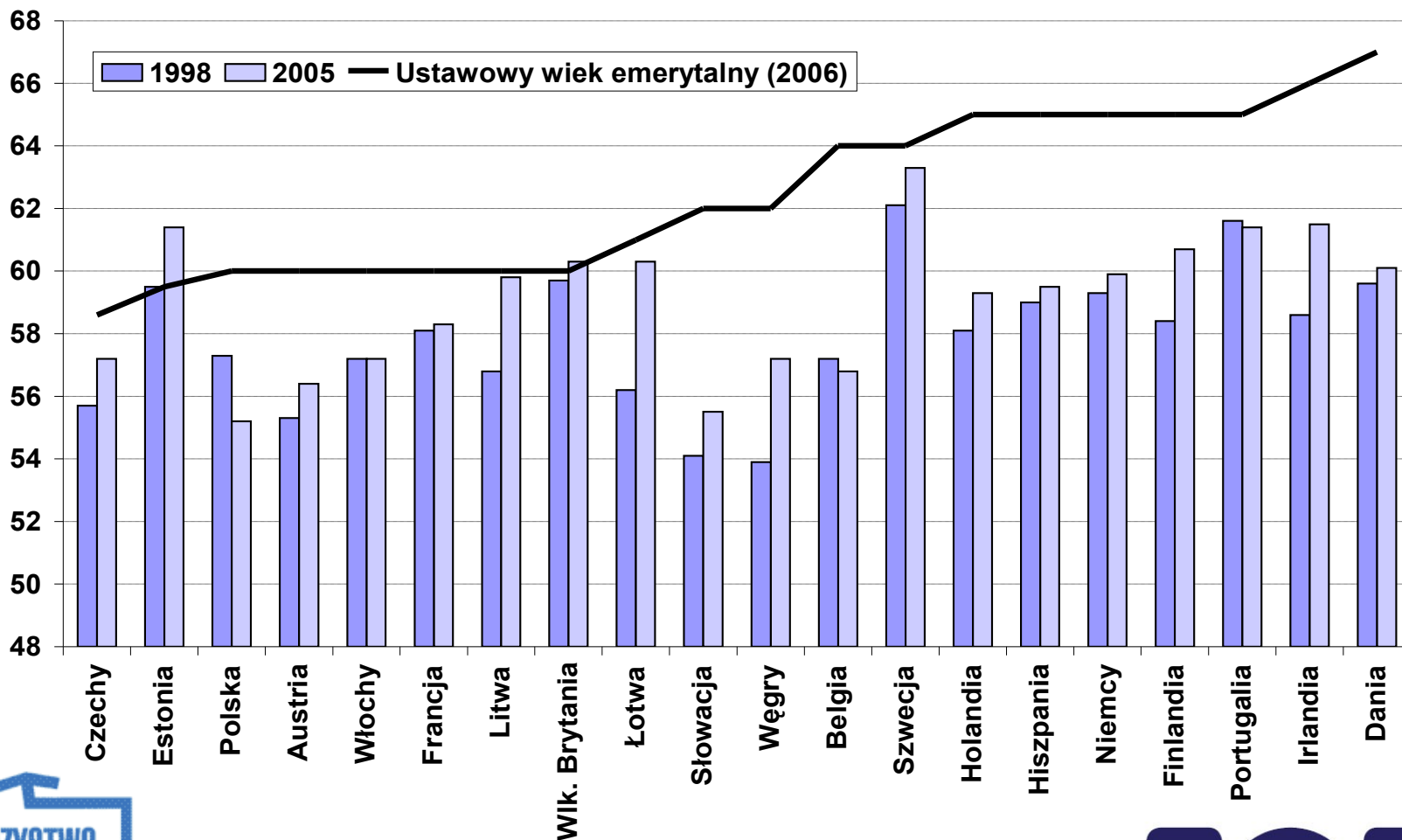
## Wcześniejsze emerytury - system pozarolniczy

- W latach 1990-1996 wcześniejsze emerytury wykorzystywano w Polsce jako sposób na wczesną dezaktywizację zawodową osób bezrobotnych
- Prawo do wcześniejszej emerytury można nabyć do końca 2008 r.
- W 2005 r. górnicy wywalczyli dla siebie bezterminowe prawo do wcześniejszych emerytur
- Trybunał Konstytucyjny w 2007 r. uznał brak prawa mężczyzn do wcześniejszych emerytur jako niezgodne z konstytucją → rząd zaproponował wcześniejsze emerytury dla mężczyzn zamiast zlikwidować prawo do tych świadczeń kobietom.
- Od 2009 r. wcześniejsze emerytury mają zostać zastąpione emeryturami pomostowymi
- Wcześniejsze emerytury resortowe zostaną jednak utrzymane w obecnym kształcie

# Mężczyźni w Polsce kończą swoją aktywność zawodową aż 8 lat przed osiągnięciem ustawowego wieku emerytalnego.



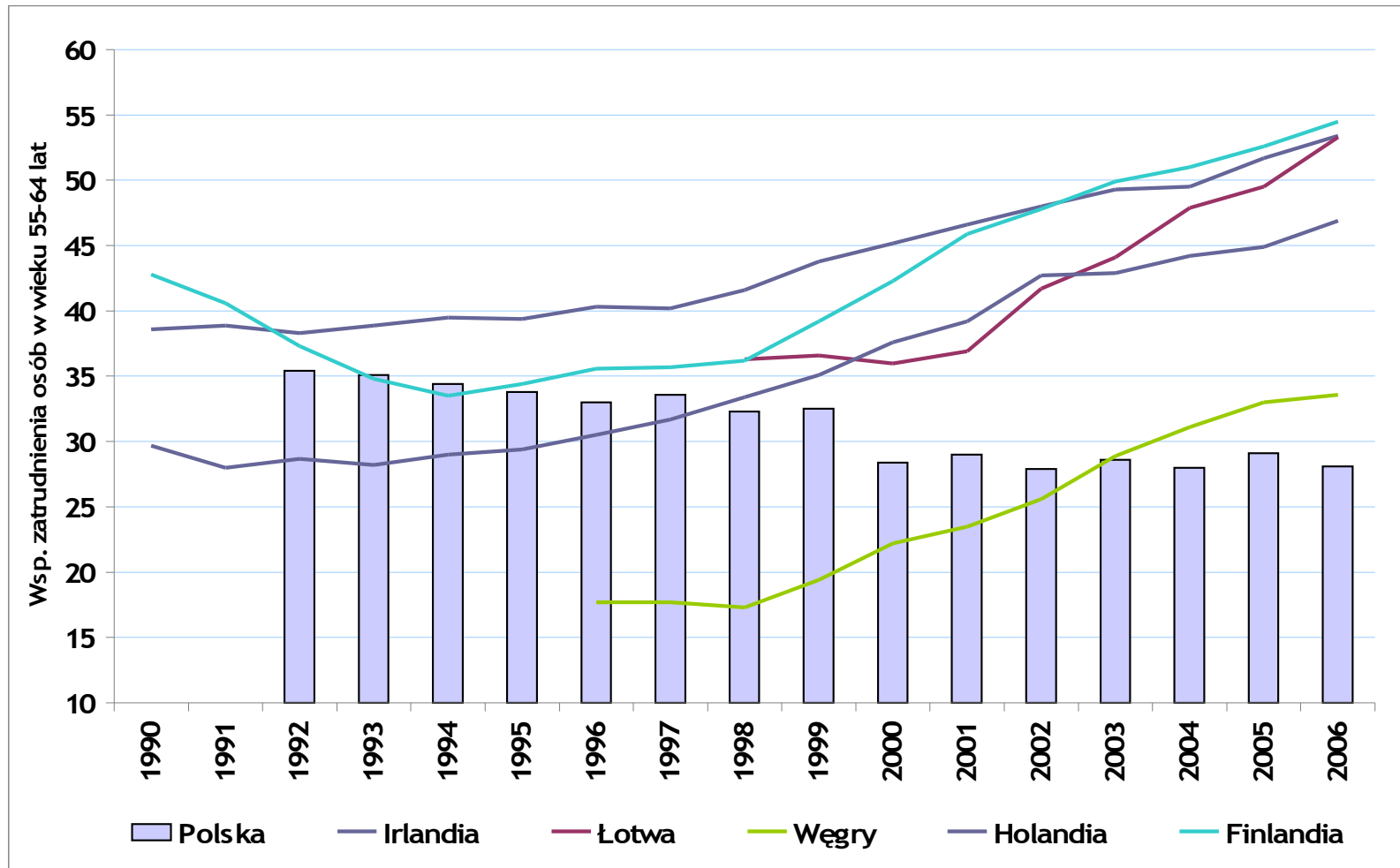
# Przeciętny wiek kobiet, odchodzących z rynku pracy Polsce jest najniższy wśród wszystkich krajów UE.



## Ustawowy wiek emerytalny

- **67 lat dla kobiet i mężczyzn → Islandia, Dania, Norwegia**
- **65 lat dla kobiet i mężczyzn → Niemcy, Irlandia, Holandia, Hiszpania, Portugalia**
- **Zrównywanie wieku emerytalnego do poziomu 65 lat → Belgia (w 2009), Austria (2024-2033), Wlk. Brytania (2010-2020).**
- **Zrównywanie wieku emerytalnego do poziomu 63 lat → Czechy (1996-2013), Estonia (do 2016)**
- **Zrównywanie wieku emerytalnego do poziomu 62 lat → Słowacja (2004-2014), Łotwa (2009)**
- **W Polsce nie przedstawiono dotychczas konkretnych planów zmian wieku emerytalnego**

## W ciągu ostatnich 10 lat kilka krajów osiągnęło spektakularny sukces w podnoszeniu zatrudnienia osób starszych.

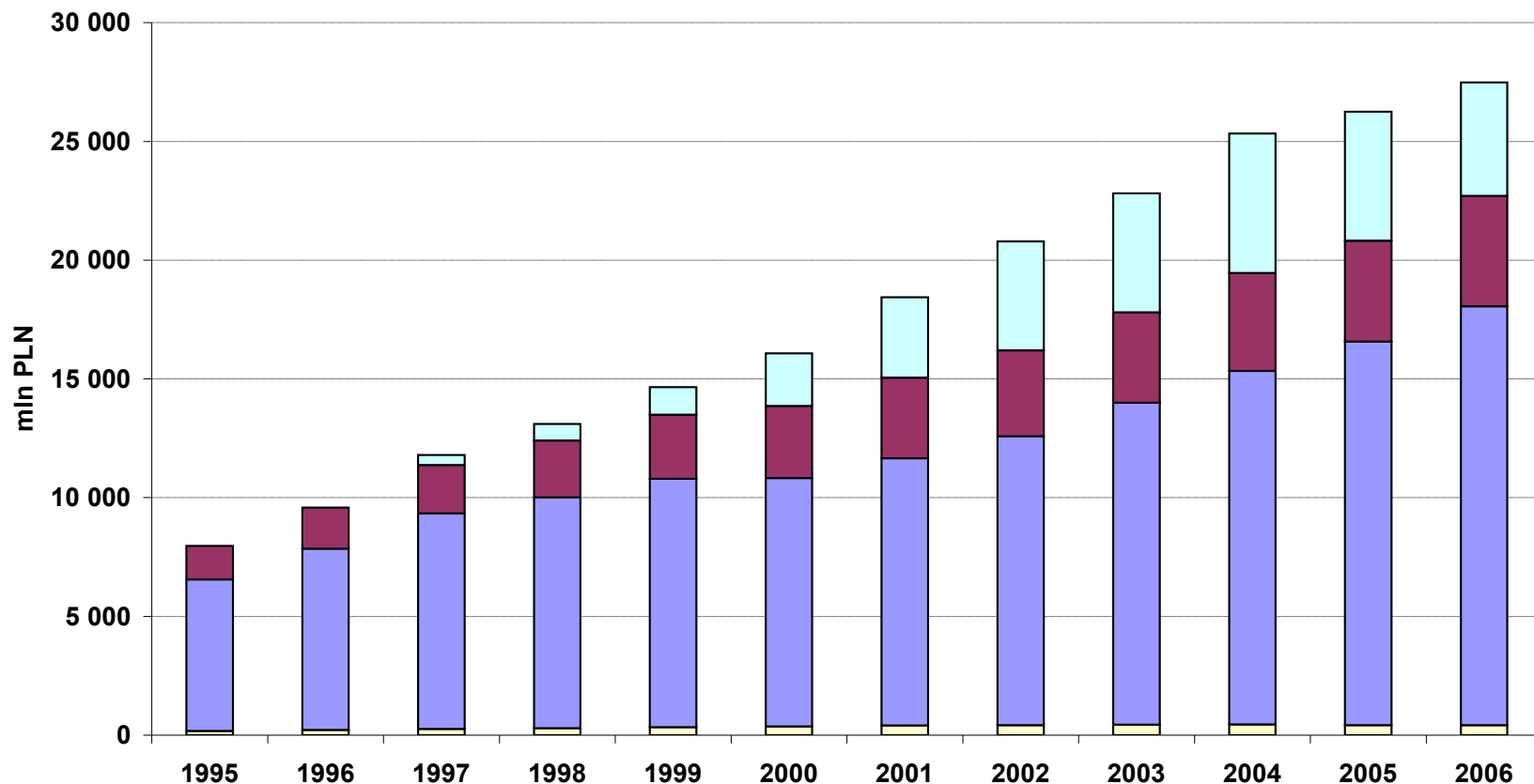




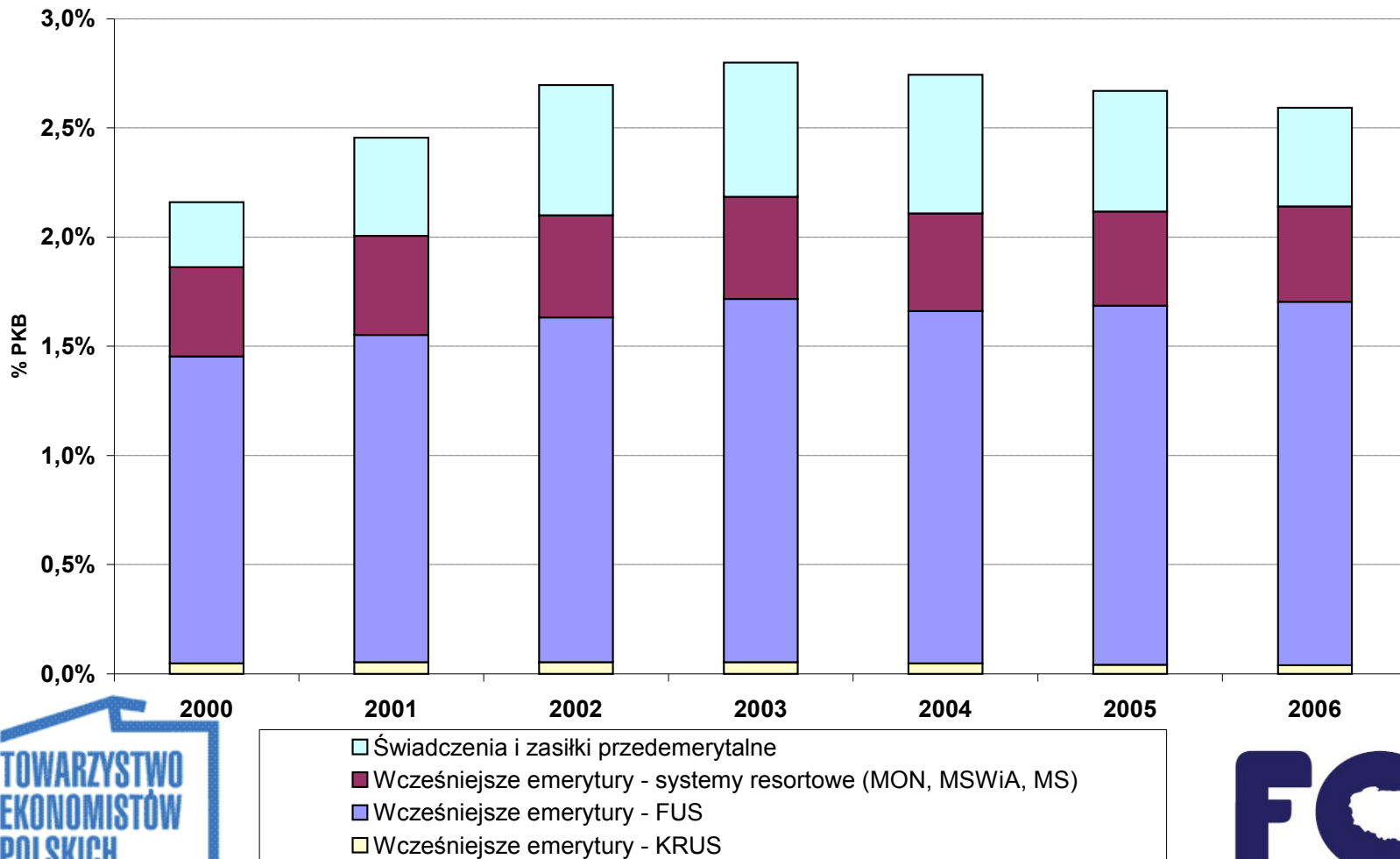
## Udane reformy zwiększające zatrudnienie osób starszych

	Holandia	Węgry	Finlandia	Łotwa
Ograniczenie dostępu do rent z tytułu niezdolności do pracy	+	+	+	
Ograniczenie dostępu do wcześniejszych emerytur	+	+	+	
Podnoszenie ustawowego wieku emerytalnego		+		+
Ograniczenie dostępu do bezterminowych zasiłków dla bezrobotnych w wieku przedemerytalnym	+		+	
Specjalne ulgi dla pracodawców zatrudniających osoby starsze	+			
Aktuarialne dostosowanie wysokości wcześniejszych emerytur	+	+	+	+
Likwidacja preferencji podatkowych do wczesnej dezaktywacji	+		+	

# W 2006 r. wydatki na wcześniejsze emerytury wyniosły 27,5 mld zł. Każdego pracownika kosztowały one przeciętnie 2522 zł



**Wydatki na wczesne emerytury stanowiły w ostatnich latach równowartość 2,6-2,8 proc. PKB. Na tę wielkość składały się wcześniejsze emerytury z FUS (1,4-1,7 proc. PKB), świadczenia i zasiłki przedemerytalne (0,5-0,6 proc.), wcześniejsze emerytury resortów MON, MSWiA i Ministerstwa Sprawiedliwości (0,4-0,5 proc. PKB) i wcześniejsze emerytury z KRUS (0,0-0,1 proc. PKB).**



**Do tego można dodać koszt  
niższego wieku emerytalnego kobiet niż mężczyzn.**

- W 2006 r. wyniósł on 12,6 mld zł.

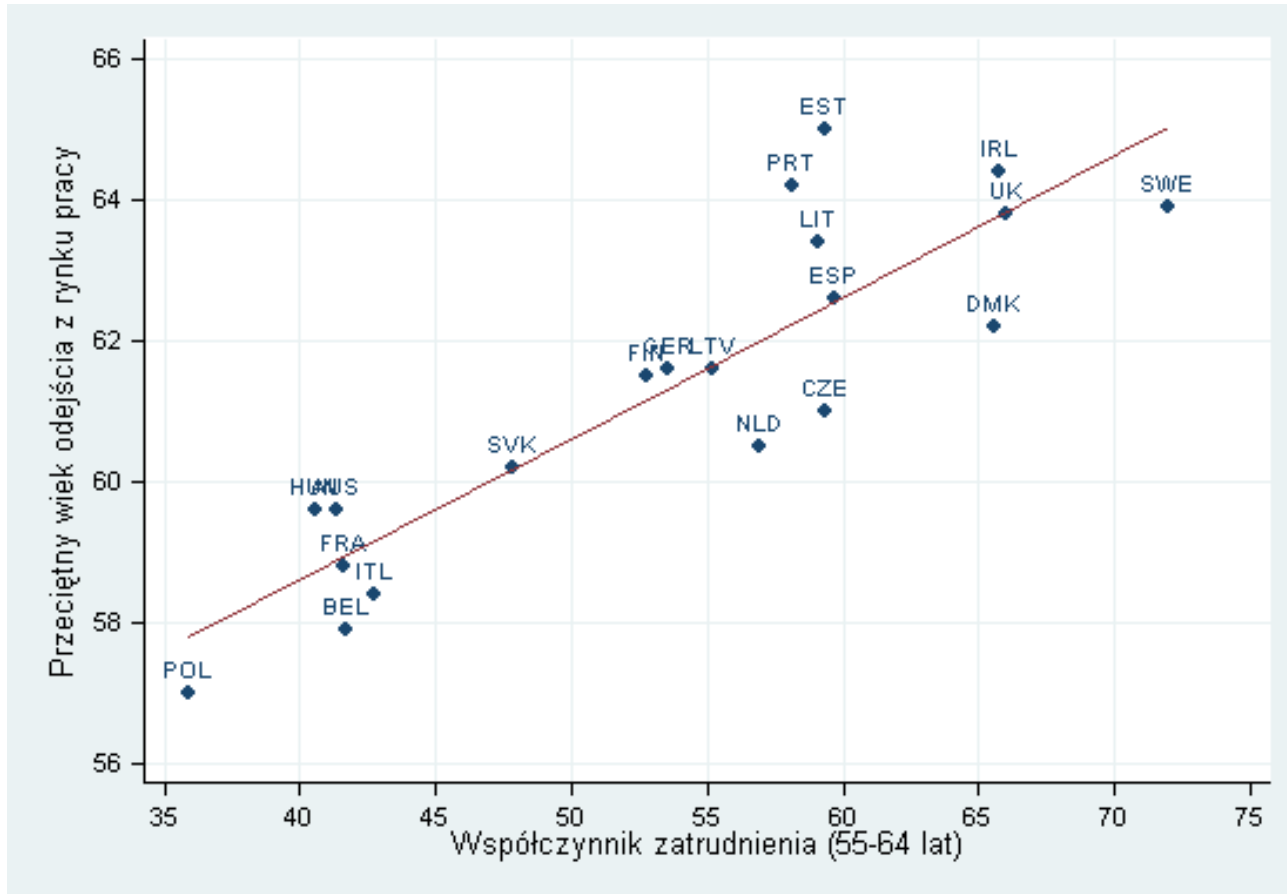
**Średnie obciążenie z tego tytułu osób pracujących najemnie wyniosło 1157 zł.**

**Była to równowartość 1,2 proc. PKB.**

**Gdyby nie było przywilejów emerytalnych, a wiek emerytalny kobiet byłby taki sam jak mężczyzn wydawalibyśmy co roku na emerytury mniej o 3,8 proc. PKB.**

**Łącznie z rentami dla zdrowych rencistów wydatki publiczne na wczesną dezaktywizację zawodową wynosiły w 2006 roku aż 4,7 proc. PKB.**

# Zniesienie przywilejów emerytalnych nie oznacza, że osoby, które z nich mogły korzystać, nie będą miały pracy.



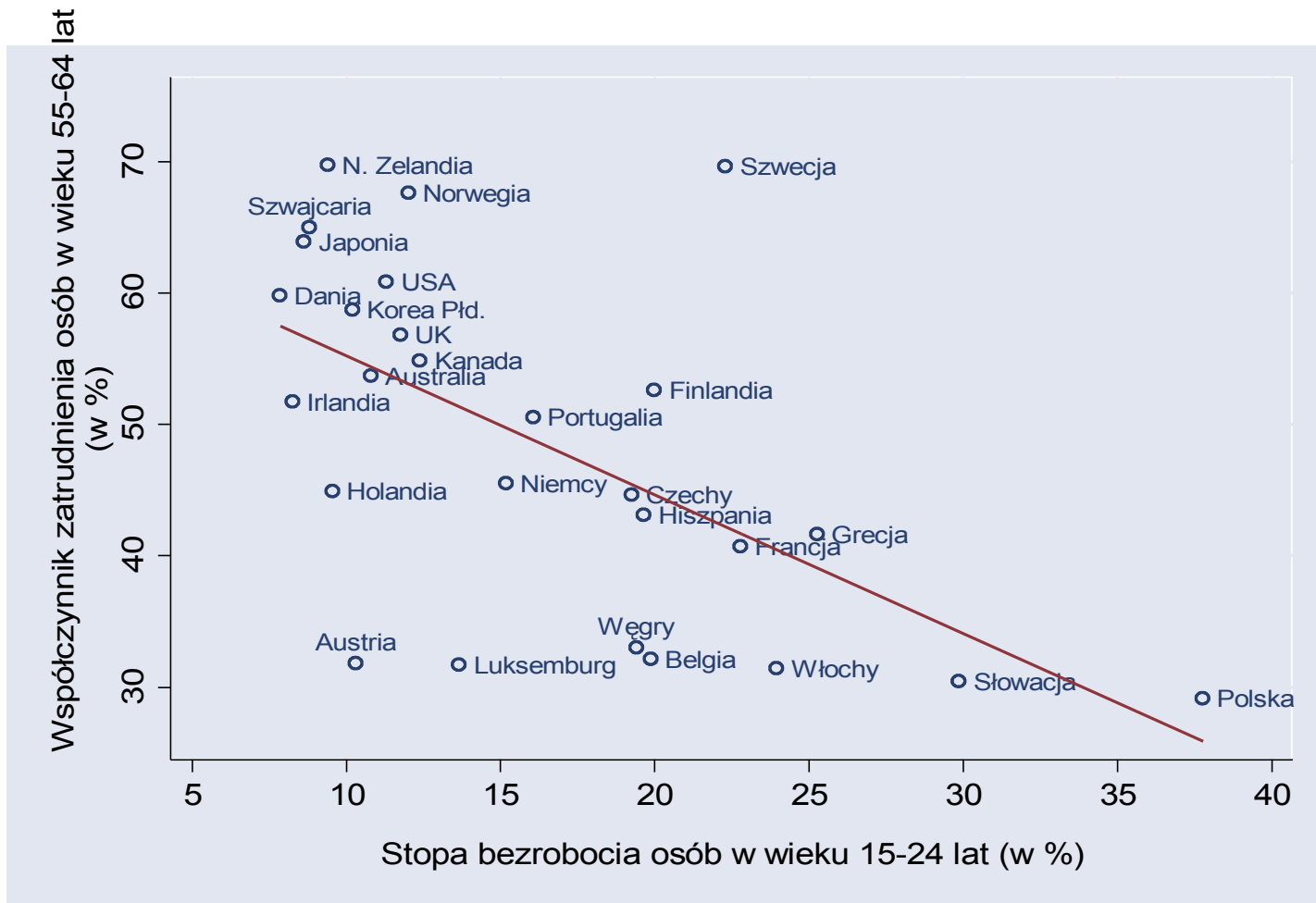
**Jeśli nie wydłuży się radykalnie okresu aktywności zawodowej Polaków, to:**

- **utrzymanie w nowym systemie emerytalnym relacji średniej emerytury do przeciętnego wynagrodzenia na poziomie z 2006 roku (59 proc) będzie wymagało w dłuższym okresie podniesienia składki emerytalnej powyżej 30 proc.**

**gdyby składka się nie zmieniła, wtedy relacja emerytur do płac spadłaby w najlepszym razie do około 35 proc.**



## Przywileje emerytalne skazują młodych ludzi na niskie emerytury w przyszłości także dlatego, że utrudniają szybkie znalezienie pracy



## **Zniesienie możliwości przechodzenia na wczesne emerytury i zrównanie wieku emerytalnego kobiet i mężczyzn pozwoliłoby:**

- **utrzymać obecną relację emerytur do wynagrodzeń**
- **przy jednoczesnym obniżeniu składki na ubezpieczenie emerytalne do nieco ponad 13 proc.**



## Rekomendujemy:

- **Radykalne zawęzić możliwości przechodzenia na wczesne emerytury poprzez jak najszybsze zastąpienie wcześniejszych emerytur emeryturami pomostowymi dla ograniczonej grupy zawodów.**
  - **Ograniczenie czasu pracy w warunkach szkodliwych, tak aby nie dopuścić do uszczerbku na zdrowiu.**
  - **Zrównanie i podwyższenie wieku emerytalnego obu płci.**
  - **Związywanie wieku emerytalnego z przeciętnym oczekiwanym trwaniem życia.**
  - **Oferowanie fachowej pomocy w zakresie doradztwa zawodowego i pośrednictwa pracy dla osób powyżej 50 roku życia,**
  - **Usunięcie z Kodeksu pracy przepisu (art. 39), które uniemożliwia zwolnienie z pracy osób, którym do uzyskania prawa do emerytury pozostało nie więcej niż 4 lata.**
  - **Wprowadzenie ulg dla pracodawców zatrudniających osoby, które dotychczas pobierały któreś z dostępnych świadczeń dezaktywizujących.**
  - **Zwiększenie opłacalności tworzenia miejsc pracy przez obniżenie pozapłacowych kosztów pracy.**
- W pierwszej kolejności należałoby zredukować składki na ubezpieczenie społeczne opłacane przez pracodawców.**