

FOR

FORUM
OBYWATELSKIEGO
ROZWOJU

Wiosenna szkoła

Leszka Balcerowicza



Warszawa, 20-22 kwietnia 2012



DZIENNIK
GAZETA PRAWNA

forsal.pl

TREND
MIESIĘCZNIK O SZTUCE INWESTOWANIA



Skutki płacy minimalnej

Andrzej Rzońca

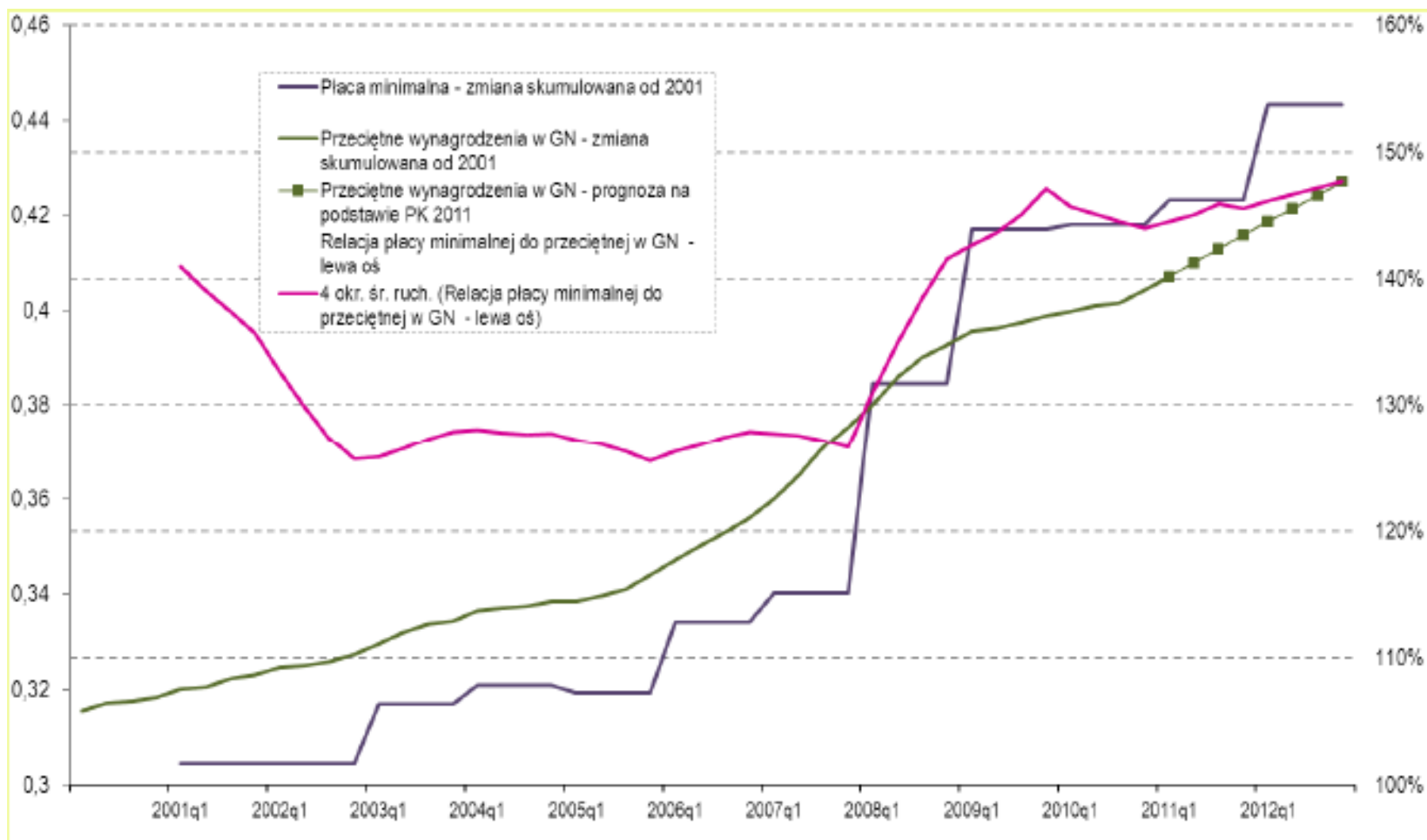
Warszawa, 20 kwietnia 2012 r.

Płaca minimalna w Polsce jest wysoka

- Na początku br. najniższe wynagrodzenie wzrosło o 8,2 proc., choć zgodnie z ustawą o płacy minimalnej mogłoby się zwiększyć o 5,5 proc. Ustawa mówi, że dopóki płaca minimalna nie osiągnie połowy średniego wynagrodzenia w gospodarce, to ma ona rosnać co roku co najmniej o prognozowaną inflację i 2/3 realnego tempa PKB.
- W latach 2008 oraz 2009 płaca minimalna wzrosła skokowo, odpowiednio o 20,3% i 13,3%.
- Gdyby płaca minimalna rosła zgodnie z ustawą o płacy minimalnej, czyli o inflację i 2/3 realnego tempa PKB, to wynosiłaby dzisiaj 1269 zł, a więc byłaby niższa o blisko 15,4%
- Gdyby płaca minimalna w latach 2004-2012 rosła zgodnie z gwarancjami zawartymi pierwotnie w ustawie z 2002 roku, czyli wyłącznie o wskaźnik inflacji, wynosiłaby obecnie 1030 zł, a więc byłaby niższa o 31,3%
- Dynamika wzrostu płacy minimalnej w Polsce w latach 2005-2009 (jako udział w średnim wynagrodzeniu) była najwyższa w całej UE
- W wyniku szczególnie wysokiego wzrostu płacy minimalnej w latach 2008-2009 jej relacja do przeciętnego wynagrodzenia wzrosła z 35% w 2007 roku do 41% w 2009 roku.

Do wysokiego poziomu wzrosła w okresie kryzysu

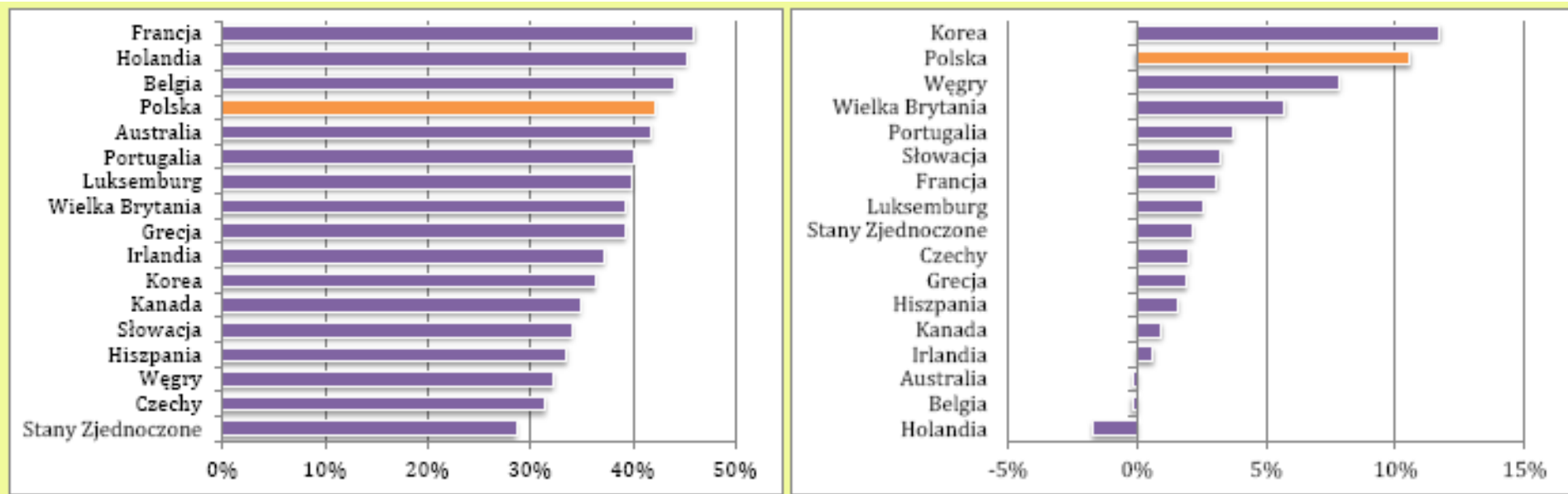
Skumulowane realne zmiany przeciętnego wynagrodzenia i płacy minimalnej



Źródło – Instytut Ekonomiczny NBP

Płaca minimalna w Polsce jest wysoka zarówno na tle międzynarodowym, jak i na tle przeszłości

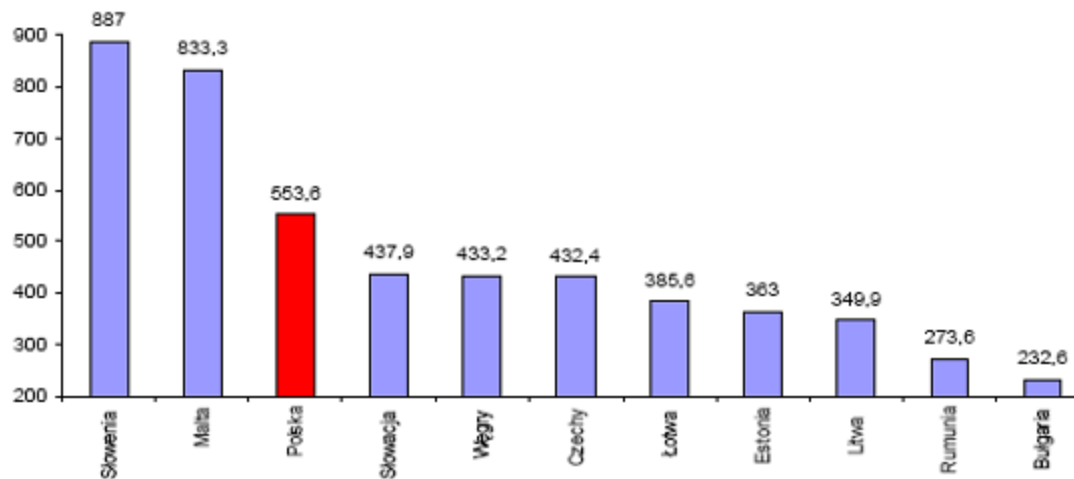
Relacja płacy minimalnej do przeciętnego wynagrodzenia w krajach OECD w 2010 roku (w %) i zmiana tej relacji w latach 2000-2010 (w pkt proc.)



Źródło – Instytut Ekonomiczny NBP

W 2011 roku płaca minimalna w Polsce wyrażona w euro z uwzględnieniem parytetu siły nabywczej przewyższała odpowiednią proporcję w Czechach o 41%, na Słowacji o 35% i na Węgrzech o 18%.

Płaca minimalna w wybranych krajach w euro z uwzględnieniem parytetu siły nabywczej w 2011 roku



Źródło: Eurostat.

Dążenie do określonej relacji płacy minimalnej do przeciętnego wynagrodzenia może stać się klasycznym przykładem pogoni za króliczkiem

- Podwyżki płacy minimalnej podbijają przeciętne wynagrodzenie w gospodarce
- Wzrost płacy minimalnej przyczynia się do powstawania presji płacowej wśród pracowników o relatywnie wysokich wynagrodzeniach
- Uzależnienie poziomu płacy minimalnej od średniego wynagrodzenia w gospodarce powoduje, że wynagrodzenia osób o najniższych kwalifikacjach rosną w podobnym tempie jak dobrze opłacanych specjalistów
- Z jednej strony, zdecydowana większość bezrobotnych traktuje płacę minimalną jako granicę opłacalności podejmowania pracy. Z drugiej strony, wielu bezrobotnych zazwyczaj rewiduje w górę żądania płacowe wolniej niż rośnie płaca minimalna.
- Organizacje międzynarodowe, takie jak np. OECD postulują, żeby w ogóle nie wiązać płacy minimalnej z przeciętnym wynagrodzeniem, a co najwyżej podnosić ją w ślad za wzrostem cen. Wśród nowych krajów UE płaca minimalna jest podnoszona wyłącznie o inflację np. w Czechach i w Słowenii.

Szybki wzrost płacy minimalnej jest szkodliwy dla gospodarki

- Podwyższanie płacy minimalnej hamuje wzrost zatrudnienia, a w efekcie spowalnia wzrost gospodarczy i zwiększa zakres biedy (choć można znaleźć ekonomistów (zob. np. Card i Krueger, 1995), którzy twierdzą, że wzrost płacy minimalnej może w pewnych okolicznościach zwiększać zatrudnienie, a przynajmniej mu nie szkodzić)
- Wzrost relacji płacy minimalnej do przeciętnego wynagrodzenia o 1 pkt. proc. może powodować wzrost bezrobocia osób w wieku 15-24 lata nawet o ok. 0,9 pkt. proc.
- Wzrost najniższego wynagrodzenia o 10 proc. zwiększało stopę bezrobocia w regionach relatywnie słabo rozwiniętych gospodarczo aż o 3 pkt. proc.
- Według ostatnich dostępnych danych, w 2008 roku płaca minimalna stanowiła 57 proc. średniego wynagrodzenia kobiet do 24 roku życia i aż 63 proc. średniego wynagrodzenia kobiet z wykształceniem zasadniczym zawodowym
- Doświadczenie bezrobocia obniża wynagrodzenie nawet o 10% i to także wtedy, gdy porówna się osoby bezrobotne z osobami nieaktywnymi powracającymi na rynek pracy

Szybki wzrost płacy minimalnej jest szkodliwy dla gospodarki

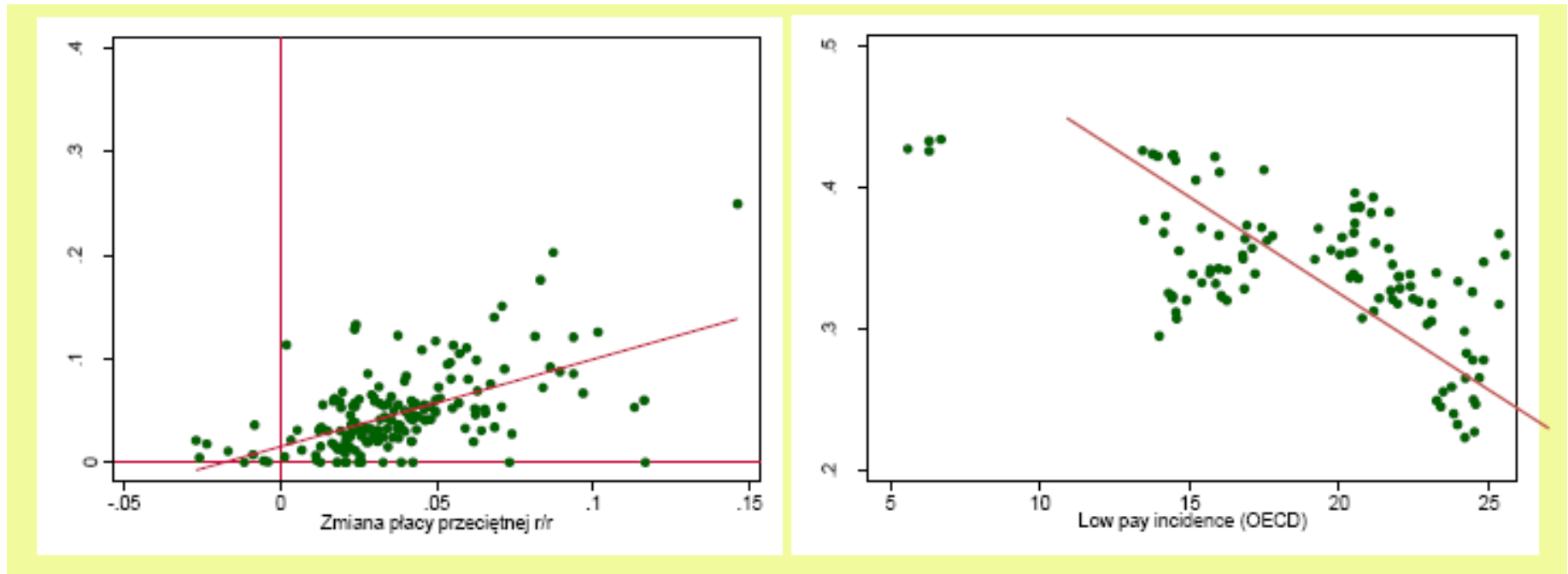
- Negatywny wpływ wysokiej płacy minimalnej na legalne zatrudnienie zwiększa się wraz z mobilnością kapitału oraz z upływem czasu
- Podwyższanie płacy minimalnej, zwiększając presję płacową, sprzyja także podbijaniu inflacji
- Wzrost płacy minimalnej ogranicza legalne zatrudnienie, a w efekcie zwiększa liczbę zarejestrowanych bezrobotnych i powiększa deficyt finansów publicznych

Szybki wzrost płacy minimalnej jest szkodliwy dla gospodarki

- Węgry w latach 2001-2002 podnieśli płacę minimalną z 30 do ok. 41 proc. przeciętnego wynagrodzenia (czyli do poziomu podobnego jak obecnie w Polsce). Według szacunków OECD doprowadziło to do załamania popytu na pracę osób o niskich kwalifikacjach o około 6 proc., a w regionach słabiej rozwiniętych nawet o 10 proc.
- W latach 1994-2010 - według szacunków amerykańskiego Employment Policy Institute (EPI) - 10-procentowa podwyżka płacy minimalnej (na poziomie federalnym bądź stanowym) obniżała zatrudnienie osób młodych (16-24 lata) o 2,5% wśród białych, o 1,2% wśród Latynosów oraz aż o 6,5% wśród czarnoskórych. Według wyliczeń EPI w czasie kryzysu, czyli w latach 2007-2010, w 21 stanach, w których w tym okresie płaca minimalna wzrosła aż o 40%, spadek zatrudnienia młodych czarnoskórych i niewykształconych Amerykanów z tego powodu był większy niż wskutek samego kryzysu

Poprawia sytuację dochodową osób biednych?

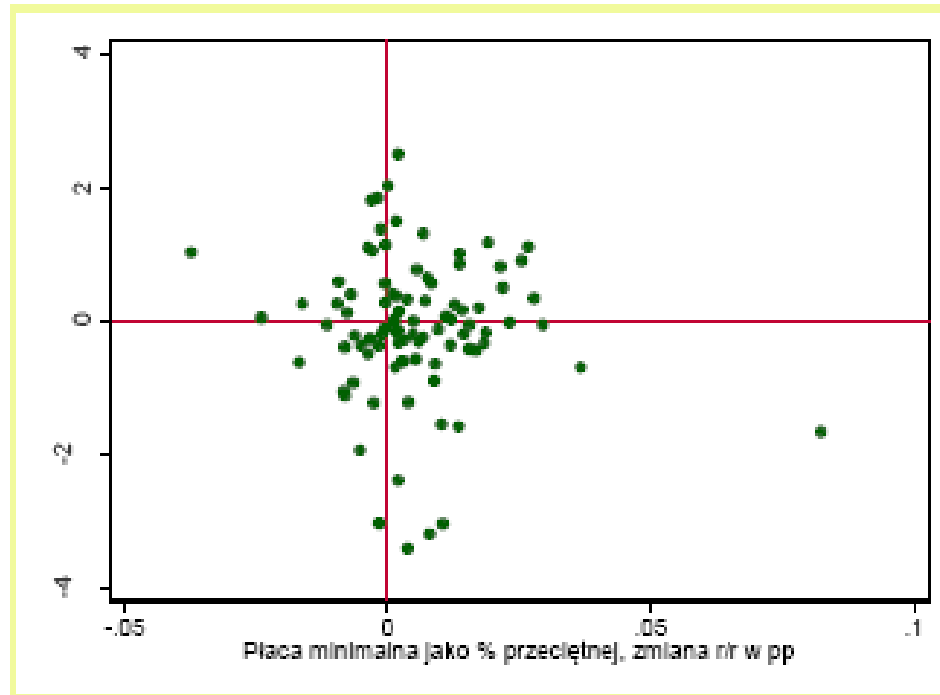
Dynamika nominalna (r/r) płacy minimalnej przeciętnej oraz odsetek osób pobierających płace niskie w krajach OECD w latach 2000-2010



Źródło – Instytut Ekonomiczny NBP

Tylko pozornie

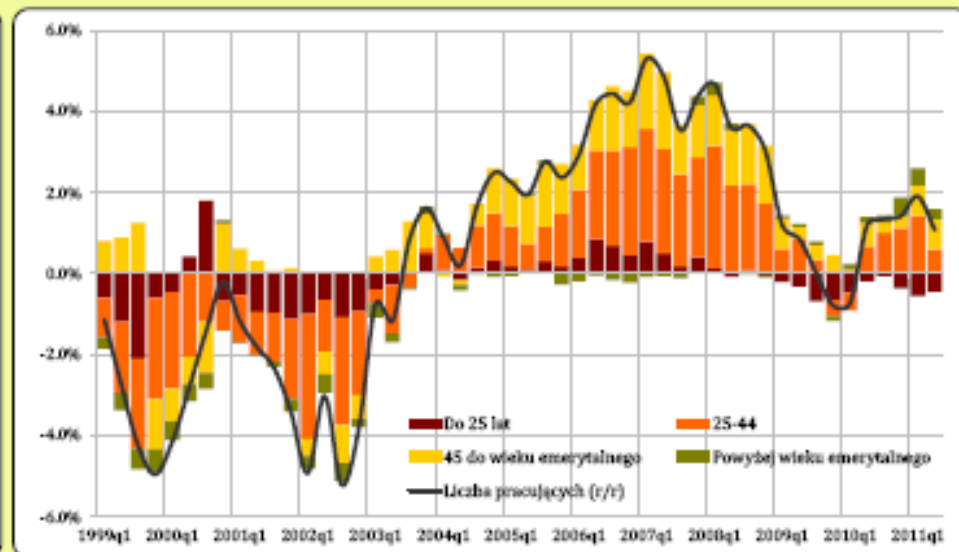
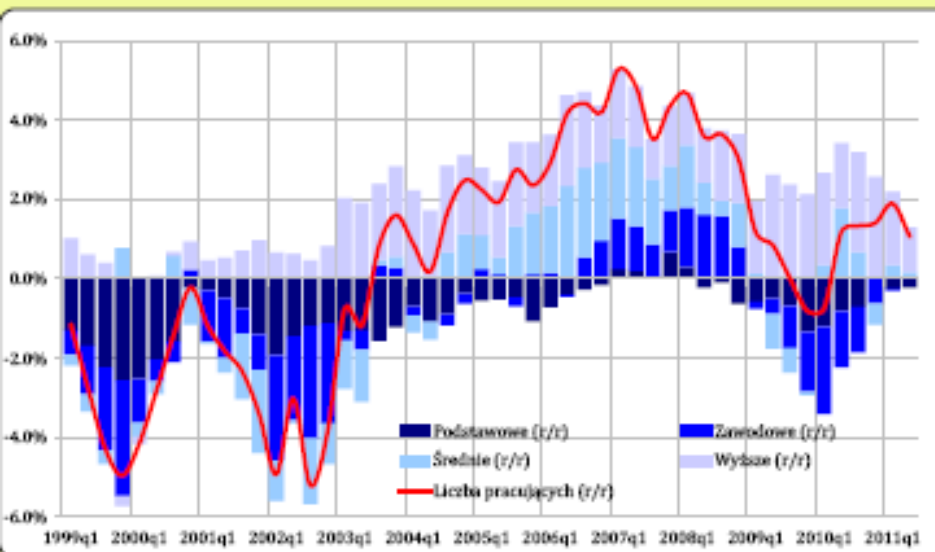
Zmiany relacji płacy minimalnej do przeciętnej oraz odsetka osób pobierających płace niskie w krajach OECD w latach 2000-2010



Źródło – Instytut Ekonomiczny NBP

Płaca minimalna w części odpowiada za trudności w znalezieniu pracy przez młodych ludzi i słabiej wykształconych w Polsce

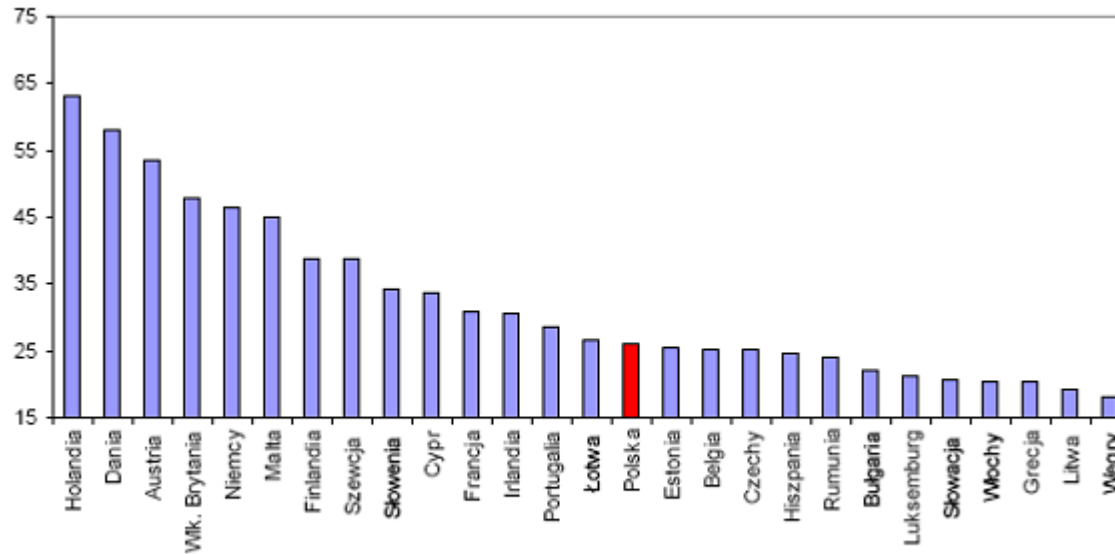
Wkład (w pkt proc.) do dynamiki liczby pracujących (w % r/r) zmian w zatrudnieniu osób o różnych kwalifikacjach i różnym wieku



Źródło – Instytut Ekonomiczny NBP

W 2010 roku stopa zatrudnienia osób w wieku 15-24 lata w Polsce wyniosła jedynie 30%

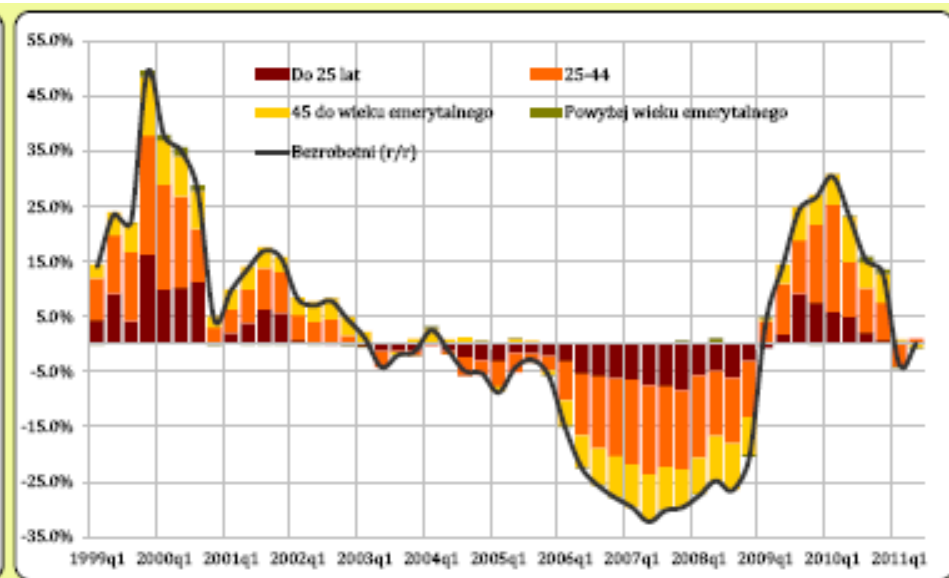
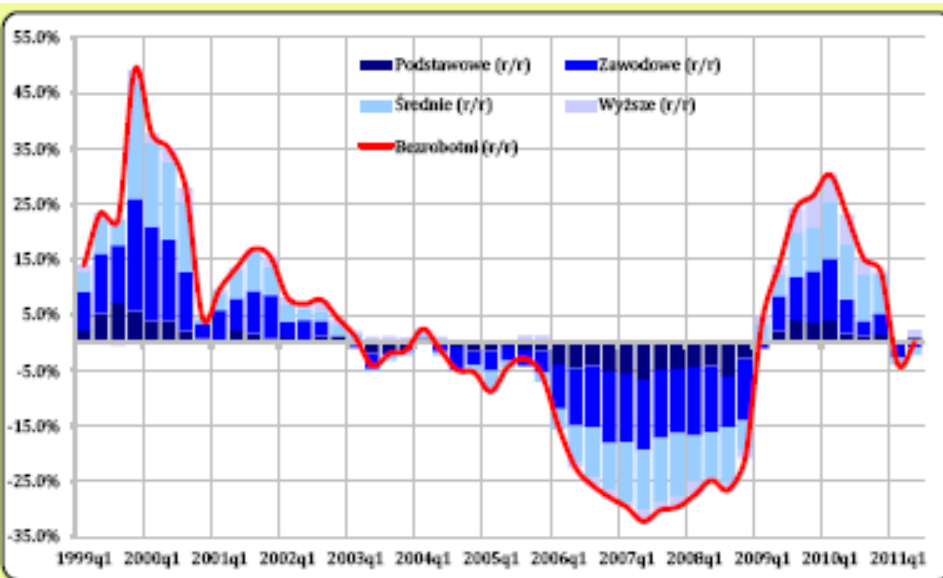
Stopa zatrudnienia osób w wieku 15-24 lata w UE w 2010 roku



Źródło: Eurostat

Płaca minimalna w części odpowiada za trudności w znalezieniu pracy przez młodych ludzi i słabiej wykształconych (c.d.)

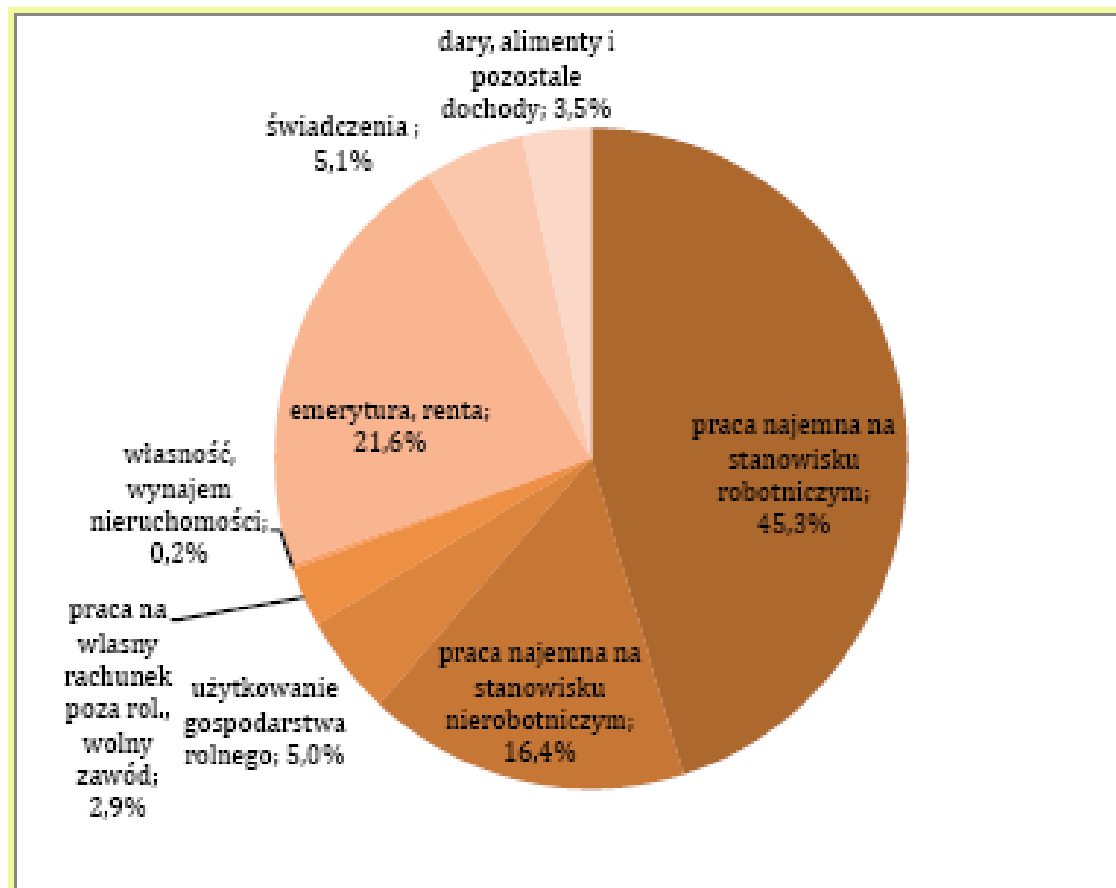
Wkład (w pkt proc.) do dynamiki liczby bezrobotnych (w % r/r) zmian w zatrudnieniu osób o różnych kwalifikacjach i różnym wieku



Źródło – Instytut Ekonomiczny NBP

Dla jakich gospodarstw płaca minimalna ma znaczenie?

Główne źródło utrzymania gospodarstwa domowego, w którym co najmniej jedna osoba pobiera minimalne wynagrodzenie



Dla jakich gospodarstw płaca minimalna ma znaczenie?

Ocena sytuacji materialnej gospodarstwa domowego, w którym co najmniej jedna osoba pobiera minimalne wynagrodzenie

